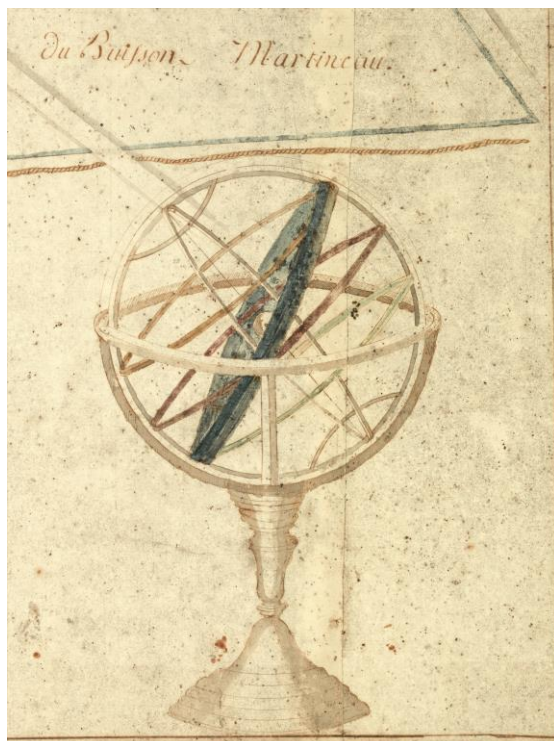


*Service éducatif des Archives départementales d'Eure-et-Loir*

# *Programme des ateliers*



2 fj 153\_01\_020

## *Ecoles élémentaires*

*Année scolaire 2022-2023*



Retrouvez les ateliers créés en cours d'année scolaire et les informations relatives aux Archives en vous inscrivant à notre newsletter sur [www.archives28.fr](http://www.archives28.fr)

## *Les ateliers du Service éducatif des archives départementales d'Eure-et-Loir*

Nous vous accueillons du lundi au vendredi, de 9 heures à 12 heures et de 13 heures à 17 heures (16 heures le vendredi).

Les ateliers sont **gratuits**. Leur durée varie de 1 heure à une demi-journée, en fonction des thèmes que vous aurez choisis.

**! Nous ne pouvons pas accueillir deux classes simultanément.**

Le programme est adapté aux conditions sanitaires et est susceptible d'évoluer. Il est donc demandé aux élèves d'amener leur matériel : crayons à papier, crayons de couleur, colle, ciseaux et gommes. Les calames, les plumes métalliques et l'encre sont fournis après désinfection.



### *Hors les Murs*

Les ateliers proposés dans ce programme et présentant ce symbole peuvent être animés **dans votre établissement**. Les demandes, motivées, adressées par mail au moins un mois avant la date de la séance, seront soumises à acceptation.

***A la une !***

***Cartables numériques : <http://www.archives28.fr/r/36/service-educatif/>***

Les conditions sanitaires ont conduit les Archives à mettre à disposition des enseignants des cartables numériques. Sont d'ores et déjà disponibles neuf cartables sur des thématiques diverses. Cette offre sera progressivement complétée sur la base de ce qui est présenté dans nos programmes, adapté à une présentation numérique. Le professeur et les médiatrices du service éducatif se tiennent à votre disposition pour vous fournir diaporamas et corrigés, et recevoir vos suggestions de mise en ligne.

# Ateliers de découverte

## Thèmes abordés

Dans le cadre de l'Enseignement Artistique et Culturel (EAC), le sigle **HIDA** signifie que l'atelier fait partie de l'enseignement de l'histoire des arts.



## Découverte des archives (CE-CM)

Définition des archives, des archives départementales, présentation de documents (manuscrits, imprimés, documents figurés), d'outils et de supports d'écriture (parchemins, papiers, archives électroniques). Découverte des archives à travers un diaporama abordant les missions des archivistes et le bâtiment (accueil du public, salle de tri, magasins, atelier de numérisation).

## Initiation à la recherche

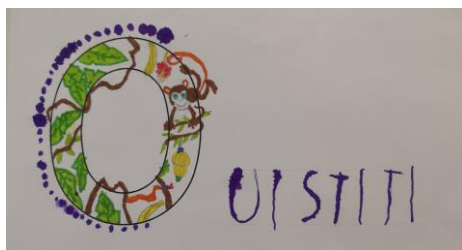
Initiation à la recherche, sur un thème préparé avec les enseignants, à partir de documents numérisés (en salle de lecture sur les postes informatiques, **le mardi**, ou à partir du site internet des Archives, dans votre établissement).



## Initiation à la calligraphie (Tous niveaux ; HIDA)

Des documents originaux (cahiers d'écriture et de calligraphie) sont présentés en première partie de séance.

Après des exercices de gestique, les élèves utilisent des alphabets anciens (écriture onciale, minuscule caroline, écriture gothique) puis tentent de reproduire un exercice de calligraphie tiré d'un manuel du XIX<sup>e</sup> siècle. A vos élèves de tenter l'expérience, au calame et à la plume métallique !



## Autour de l'alphabet (Tous niveaux ;

HIDA)

En s'inspirant de lettrines ornées ou enluminées, les élèves décorent l'initiale de leur prénom ou constituent un abécédaire sur un thème au choix : les animaux, les fruits et légumes, le jardin, la musique, les voyages, l'école, le Moyen Âge...



## Paléographie en herbe (CM)

Les élèves sont initiés à la paléographie par le biais d'exercices de transcription ou de jeux. Les textes utilisés sont des extraits de registres paroissiaux, une « liste de recettes pour fabriquer des remèdes contre les maladies » (XVIII<sup>e</sup> siècle), un cahier d'écolier (XIX<sup>e</sup>), ... et des signatures de personnages célèbres.



## Héraldique (CP-CM)

La première partie de l'atelier est consacrée à la transmission des informations nécessaires pour comprendre la science de l'héraldique (science des blasons ou des armoiries) : naissance et apparition des armoiries, codification du langage, des formes et des couleurs.

Dans un second temps les élèves réalisent leur propre blason sur une feuille de papier, à partir de dessins qu'il faut associer en respectant les règles propres à l'héraldique.



## Frise chronologique (CE-CM)

Sur une frise chronologique, les élèves situent les grandes périodes de l'histoire de France, avant de commenter et de disposer des reproductions de documents d'histoire locale conservés aux archives départementales.



## Les ancêtres euréliens de Marcel Proust (CM)

Atelier d'initiation à la généalogie. Après une étude des actes concernant les ancêtres paternels de Marcel Proust, les élèves construisent un arbre généalogique sur 4 générations, qu'ils décorent, agrémentent de reproductions de cartes postales anciennes d'Illiers-Combray et de portraits, et qu'ils complètent par une frise chronologique.

# Ateliers en lien avec les programmes nationaux

## Déroulement des séances

Chaque élève dispose d'un dossier présenté en début de séance, contenant les reproductions des textes originaux, accompagnées d'une transcription respectant l'orthographe d'origine et d'une adaptation en français contemporain, à partir desquelles il est demandé de répondre à un questionnaire. Une mise en commun permet de vérifier la bonne compréhension des documents et de dégager les informations essentielles de la séquence.

## Moyen Âge – XVIII<sup>e</sup> siècle

### ❖ Prêts pour le combat : armes et armures à la fin du Moyen Âge et au XVI<sup>e</sup> siècle. (CM)

La série E – Notaires et tabellions - contient, dans les archives du comté de Dunois, plusieurs textes de la fin du XV<sup>e</sup> et du XVI<sup>e</sup> siècles, relatifs à l'équipement de deux écuyers et du duc de Longueville, petit-fils de Jean de Dunois.

L'atelier propose d'étudier de courts inventaires d'armement, accompagnés d'un lexique, de gravures, et d'un chevalier en armure, grande nature (mais en carton !) et de colorier quelques personnages, prêts pour le combat. Il permet de découvrir les éléments d'une armure et les armes utilisées à cette époque.



### ❖ Villes fortifiées d'Eure-et-Loir (CM)

Les archives départementales conservent, dans la collection Jusselin, des gravures représentant des villes fortifiées d'Eure-et-Loir, Chartres, Châteaudun, Nogent-le-Roi, Gallardon, Janville et Epernon. L'atelier proposé permet d'aborder une image, à l'analyser, de voir l'organisation de la ville médiévale, l'espace intra-muros avec édifices civils, militaires et religieux, l'espace extra-muros, avec ses faubourgs. Après un travail de repérage et de coloriage sur des reproductions en noir et blanc, un petit questionnaire permet de récapituler les informations découvertes.

### ❖ Initiation à la sigillographie (CM ; HIDA)



Cet atelier propose une découverte de l'histoire et de l'utilisation des sceaux. Des documents scellés originaux ainsi qu'un diaporama sont présentés, permettant d'aborder le sujet. Chaque élève réalise un moulage de sceau en plâtre. Un choix d'une trentaine de moules est proposé dont des sceaux de majesté, des sceaux équestres, des sceaux de type féminin, des sceaux de corporations ou de villes. En fin de séance les élèves imaginent et dessinent leur propre sceau.



#### ❖ **Construction du clocher Nord de la Cathédrale de Chartres** (CM ; HIDA)

Un contrat passé entre les chanoines de la cathédrale et un « maçon » Jehan de Beauce, définit les conditions de la construction d'un clocher en pierre pour remplacer celui en bois qui a brûlé en 1506.

Pour mieux comprendre l'histoire du clocher, des extraits du film d'Abdel Mostefa, **Cathédrale de Chartres, l'exploit architectural** (RMC Découverte, 2020) sont projetés. Dans un troisième temps, les élèves proposent leur propre projet pour un nouveau clocher. A vos crayons !



#### ❖ **Transformation du chœur de la Cathédrale de Chartres** (CM HIDA)

Jehan Soulas « maître imagier » reçoit la commande de quatre scènes pour fermer le Chœur de la Cathédrale en 1519.

Les élèves découvrent les textes originaux. Ils étudient les documents transcrits et adaptés en français contemporain et les comparent avec les réalisations des artistes.

Une visite de la Cathédrale est vivement recommandée après l'atelier !

#### ❖ **Les maisons à pans de bois** (CM ; HIDA)

A l'aide d'extraits de planches de l'Encyclopédie de Diderot et d'Alembert, les élèves découvrent les différents éléments architecturaux d'une maison à pans de bois. Puis ils étudient une gravure représentant la Maison du Saumon de Chartres.



#### ❖ **Métiers de la fin du Moyen Âge** (CM)

Une jeune lingère-couturière et un maçon apprenti auprès de Jehan de Beauce s'engagent dans la vie active. Les élèves étudient deux contrats d'apprentissage (1508 et 1528), qu'ils peuvent comparer avec un modèle de contrat actuel.

### ❖ Paysans et seigneurs au Moyen Âge (CM)

L'atelier commence par l'étude de l'organisation d'une seigneurie.

Deux exemples de redevances seigneuriales à la fin du Moyen Âge, le champart et le cens, sont abordés grâce à deux documents conservés aux Archives. Un laboureur et un meunier construisent une maison et un moulin sur les terres du chapitre de Chartres, sans accord préalable. Le chapitre demande réparation pour les redevances qu'il ne peut plus percevoir suite à ces constructions illégales.

En troisième partie d'atelier les élèves débutent la construction de la maquette d'une seigneurie.

*Maquette de la seigneurie de Saint-Ferdinand. Juin 2019*



### ❖ Henri IV à Chartres (CM)

L'atelier débute par un exercice de repérage sur une gravure représentant Chartres en 1575, permettant de découvrir à quoi ressemblait la ville au XVI<sup>e</sup> siècle. Après une lecture du récit du siège de 1591, une gravure représentant la cérémonie du sacre est étudiée à l'aide d'un QCM. Un document sur la préparation du décor de la cathédrale ainsi qu'une partition de la messe du sacre sont présentés sous vitrine.

## Révolution

### ❖ Les États généraux de 1789 (CM)

Étude de la lettre adressée par Louis XVI à tous les baillis du royaume pour la convocation des États généraux, de procès-verbaux d'assemblée de paroisses et de quelques cahiers de doléances. Un diaporama peut servir d'introduction à la séance pour réviser les principaux événements de la Révolution et découvrir le rôle de 4 Euréliens célèbres pris dans la tourmente révolutionnaire.

### ❖ Le château de La Ferté-Vidame sous la Révolution (CM ; HIDA)

À la mort de Louis-Jean-Marie de Bourbon, le 4 mars 1793, sa fille Louise-Marie-Adélaïde de Bourbon-Penthièvre, duchesse de Chartres, puis d'Orléans, hérite du château de La Ferté-Vidame. Sous la Révolution, la duchesse d'Orléans est expulsée de France et ses biens mis sous séquestre sont confisqués au profit de la Nation en 1797. Un inventaire de la propriété de La Ferté-Vidame est réalisé avant sa vente aux enchères, document dont l'étude est proposée dans cet atelier qui comporte notamment un petit exercice de paléographie.

### ❖ Crimes et délits sous l'Empire (CM)

L'atelier permet de découvrir, dans un premier temps, des dossiers provenant de fonds judiciaires de l'Ancien Régime au XIX<sup>e</sup> siècle, de voir des codes, des ordonnances et des coutumes anciennes et d'aborder l'histoire de la Justice.

Dans un deuxième temps les élèves étudient des documents provenant du tribunal de police correctionnelle de l'arrondissement de Chartres pour l'an X, portant sur des délits tels que bris de barrières, vols, mendicité, vagabondage...

## XIX<sup>e</sup>-XX<sup>e</sup>

### ❖ Chartres, Mainvilliers, Béville-le-Comte ou Luisant... par la carte postale (CM)

Les élèves découvrent la commune à la fin du XIX<sup>e</sup> et au début du XX<sup>e</sup> siècle, à travers une sélection de cartes postales présentée sur un diaporama. Ils identifient les lieux. Sur un plan actuel, ils collent quelques reproductions et les relient à la bonne adresse !

### ❖ Le monument aux Enfants d'Eure-et-Loir de Chartres (CM ; HIDA)

Dès 1871, dans le département d'Eure-et-Loir éprouvé par la guerre franco-prussienne, des communes élèvent des monuments à la mémoire des soldats tués au combat. Photographies et cartes postales permettent d'aborder les différents types de monuments.

L'atelier propose de découvrir le monument aux Enfants d'Eure-et-Loir, érigé à Chartres en 1901 : situation, aspect du monument, mise en valeur, matériaux et symboles.

### ❖ Epidémies, épizooties et expériences de vaccination : Pasteur et la maladie du charbon (CM ; HIDA)

L'atelier permet une approche des expériences de vaccination réalisées par Pasteur et son équipe de chercheurs en Eure-et-Loir entre 1878 et 1881, sur des moutons atteints de la maladie du charbon. Des articles de presse, une lettre autographe du célèbre savant, ainsi que des documents figurés, notamment une photographie du monument situé à Chartres, sont étudiés dans le cadre de cet atelier.

### ❖ Les débuts de l'aviation en Eure-et-Loir de 1908 à 1914 (CM ; HIDA)

Des premières tentatives de vol de Louis Blériot à Toury en 1908 aux débuts de l'aviation militaire et aux premières photographies aériennes de la cathédrale de Chartres, dont l'auteur, Maurice Jusselin, était archiviste départemental, les élèves découvrent comment l'Eure-et-Loir a fortement contribué à la conquête du ciel.

### ❖ Chartres au XIX<sup>e</sup> siècle (CM ; HIDA)

Trois ateliers sont proposés sur ce thème : la construction du théâtre de Chartres, du Tribunal de Commerce, à quelques pas du théâtre, et la disparition progressive des fortifications au profit des grands boulevards.

### ❖ Les enfants à l'usine au XIX<sup>e</sup> siècle (CM2)

Le thème est abordé à travers un ensemble de documents, parmi lesquels il vous est possible de faire une sélection :

- une photographie prise à l'intérieur de la fonderie des Petits-Blés à Chartres, à commenter ;
- un livret d'enfant et d'apprenti
- le texte de loi « sur le travail des enfants et des filles mineures employés dans l'industrie » (19 mai 1874).
- des extraits d'un guide pour l'application de la loi
- un dossier sur l'apprentissage.



### ❖ Les industries textiles Waddington à Saint-Rémy-sur-Avre (CM ; HIDA)

La photographie est utilisée aux fins de valoriser l'image paternaliste de cette entreprise de la fin du XIX<sup>e</sup> siècle et du début du XX<sup>e</sup> siècle. On y découvre les réalisations de l'entreprise en faveur de ses employés : crèche, dispensaire, école, logement... la participation du personnel aux réjouissances de la famille Waddington.

### ❖ Construction et rénovation des écoles, collèges et lycées de Jules Ferry à 1980 (CM2 ; HIDA)

L'atelier a été créé pour l'école communale du Coudray, pour le groupe scolaire de la place Drouaise à Chartres et pour l'école Charlemagne de Luisant. Il permet de découvrir l'architecture des écoles, la question de la séparation des filles et des garçons, le mobilier scolaire.



❖ **Carnets de « Poilus » euréliens (CM2)**

Les archives conservent des carnets de poilus, notamment ceux de Lucien Foubert, instituteur à Champseru, auteur de récits rédigés entre le 5 août 1914 et le 8 mars 1919. Découvrez des extraits de ces récits : les combats en première ligne, le repos à l'arrière, les blessures et les hôpitaux, les permissions...



❖ **« Morts pour la France » (CM2)**

La classe effectue au préalable un relevé des noms des soldats morts pour la France en 14-18, inscrits sur le monument de la commune, et une recherche sur le site « Mémoire des hommes » afin de trouver le numéro matricule de chacun d'entre eux. Ce numéro matricule est la clé pour effectuer une recherche dans les registres matricules conservés aux archives départementales et découvrir la description physique, les états de service, les blessures et les décorations de ces combattants.



❖ **L'Eure-et-Loir pendant la Première guerre mondiale : le front de l'intérieur (CM2)**

Plusieurs sujets sont abordés, à l'aide d'un questionnaire : la mobilisation de la main d'œuvre agricole, la réquisition des écoles, le recours à la main d'œuvre scolaire, l'industrie, le rôle des femmes... Les textes et documents iconographiques sélectionnés permettent de découvrir le rôle de l'Eure-et-Loir, département rural, pendant la Grande Guerre, et les conséquences de cette guerre pour les civils.

❖ **Les habitants de Chartres et leurs professions en 1920 quartier par quartier (CM)**

La séance débute pour un exercice de repérage sur un plan de Chartres dressé en 1928. Dans le « Grand annuaire d'Eure-et-Loir » de l'année 1920, chaque groupe d'élèves étudie la liste des habitants d'un quartier précis ainsi que les professions exercées. Une mise en commun permet de déterminer la répartition des classes sociales dans la ville de Chartres.

❖ **Hélène Boucher (CE-CM)**

Certains ancêtres de l'aviatrice disparue en 1934 sont nés en Eure-et-Loir. À partir d'actes extraits des registres d'état-civil, les élèves esquissent son arbre généalogique. Dans un deuxième temps, ils étudient des articles de presse relatifs à son décès. L'aviatrice a été inhumée à Yermenonville.

❖ **Histoire de la faim et des pénuries (CM)**

L'atelier est consacré au rationnement, au ravitaillement et au marché noir de 1940 jusqu'à 1949. Les sources utilisées sont les archives du service du Ravitaillement, du cabinet du préfet, et la presse locale.

❖ **L'église de Lèves (CE-CM ; HIDA)**

Cartes postales, photographies, plans et dossier de travaux permettent de découvrir l'église de Lèves au XIX<sup>e</sup> siècle, les destructions subies en 1944, et sa reconstruction dans les années 50.

❖ **Le droit de vote des femmes en 1945 (CM2)**

A travers la presse locale, notamment le journal « Femmes d'Eure-et-Loir » et « L'Indépendant », l'atelier propose une étude de la charte nationale des femmes et des résultats des élections municipales de 1945.



## Histoire et histoires...



- ❖ **Le loup et ses méfaits du XVI<sup>e</sup> au XVIII<sup>e</sup> siècle à partir des registres paroissiaux** (CM ; HIDA)

Entre 1581 et 1759, des attaques de « bestes fauves », « féroces » ou enragées sont mentionnées dans les actes de décès. Chaque élève étudie un acte ou deux. Une mise en commun des informations permet de déterminer à quelle époque ces attaques se sont majoritairement produites, quel animal attaque, qui sont les victimes, et d'établir une géographie de ces événements.

- ❖ **La bête d'Orléans** (CM ; HIDA)

Un animal rappelant la célèbre bête du Gévaudan a sévi dans l'Orléanais et le pays chartrain. Une gravure du XIX<sup>e</sup> le représentant, accompagnée d'une complainte, est diffusée par l'imagier chartrain Garnier-Allabre. Loup ou monstre fantastique ?

- ❖ **Le monstre marin** (CM ; HIDA)

Une autre gravure, imprimée à Chartres en 1811, chez la Veuve Deshayes, est consacrée à un monstre marin ayant dévoré des pêcheurs près de Boulogne. Récit imaginaire ou réalité ? A vos élèves de le déterminer.

## Géographie



- ❖ **La rose des vents** (CM ; HIDA)



Les archives conservent des plans anciens sur lesquels figurent de superbes roses des vents. Voici une occasion d'apprendre les points cardinaux (ou de faire une petite révision), de découvrir leurs anciennes appellations. Après un temps d'observation, à vos élèves d'imaginer et de dessiner une rose des vents, à la manière des géographes d'Ancien Régime !

## Éducation à l'image



- ❖ **L'image témoin de l'entreprise : les industries Tirard** (CM ; HIDA)

Les images de l'entreprise de chapellerie Tirard à Nogent-le-Rotrou sont des illustrations de catalogues commerciaux et des affiches publicitaires. Les élèves analysent certaines de ces images, imaginent de nouveaux slogans à partir d'images existantes et créent une affiche pour cette entreprise.

- ❖ **La photographie document d'archive et support de sauvegarde** (CM ; HIDA)

A travers la découverte du fonds du photographe chartrain Robert Laillet allant de 1844 à 1944, les élèves apprennent à analyser une photographie, imaginent un slogan pour en faire une publicité, et utilisent cette photographie comme point de départ d'une courte nouvelle.



## La presse locale :

### ❖ (CM2)

De la feuille *d'Annonces, affiches et avis divers du Pays chartrain* à *L'Echo républicain*, les journaux publiés dans le département et conservés aux Archives départementales permettent d'aborder l'évolution de la presse de 1780 à nos jours. Plusieurs activités autour de la presse sont possibles :

### ❖ **La presse locale de 1914** (CM2)

À travers l'exemple de « *La Gazette de la Beauce et du Perche* », les élèves découvrent la presse au début de l'année 1914 : *quelles étaient les nouvelles nationales et locales, les petites annonces ? Pour quels produits trouvait-on de la publicité ?... L'étude du « Journal de Chartres » du 4 août permet de voir comment sont annoncés le début du conflit européen et la mobilisation générale en France.*

### ❖ **Composez votre Une !** (CM2)

À partir d'exemples de la presse locale, les élèves recensent les éléments qui composent une « Une ». Puis ils créent la leur.

### ❖ **Écrivez votre fait divers !** (CM2)

Après avoir lu plusieurs faits divers anciens et récents, les élèves en repèrent les éléments constitutifs. À la suite de quoi, ils rédigent le leur.

## Renseignements et réservations des ateliers

Service éducatif des Archives départementales d'Eure-et-Loir  
Esplanade Martial Taugourdeau. Pont de Mainvilliers  
28026 CHARTRES CEDEX

Valérie Devémy : 02-37-88-82-23 ; [valerie.devemy@eurelien.fr](mailto:valerie.devemy@eurelien.fr),

Sandra Massot : 02-37-88-82-31 ; [sandra.massot@eurelien.fr](mailto:sandra.massot@eurelien.fr),

Dominique Dubois, professeur, est présent le mardi après-midi  
([ddubois3@ac-orleans-tours.fr](mailto:ddubois3@ac-orleans-tours.fr)).

Pour de plus amples renseignements sur les archives :  
[www.archives28.fr](http://www.archives28.fr)

## Expositions itinérantes

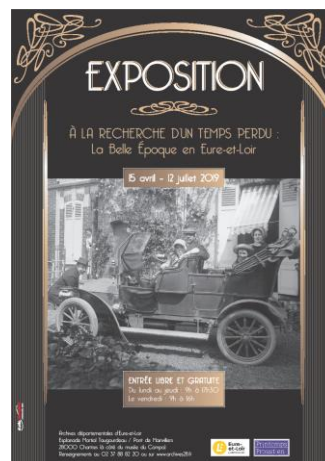
Les expositions peuvent être empruntées, gratuitement, par les établissements scolaires, auprès d'Emilie Lebailly : [emilie.lebailly@eurelien.fr](mailto:emilie.lebailly@eurelien.fr). 02-37-88-82-53

### Bâtir l'école républicaine 1875-1890

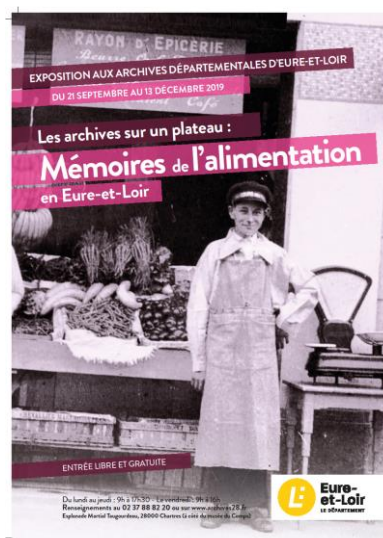


### Morts pour la France, vivants pour la mémoire. La fin de la Grande Guerre en Eure-et-Loir

### A la recherche d'un temps perdu : La Belle Époque en Eure-et-Loir



*Les archives sur un plateau.  
Mémoires de l'alimentation en Eure-et-Loir*



*1940 en Eure-et-Loir :  
chaos, soumission et refus*



*De la charité aux aides sociales.  
Mille ans d'assistance publique  
en Eure-et-Loir*

